

In dit document

Eisen per opleidingsniveau.....	1
Eisen aan inzet van niet-geregistreerde professionals	2
EVC-traject	2
Eisen aan regiebehandelaar en gedragswetenschapper	5

Eisen per opleidingsniveau

Opleidingsniveau MBO4

- Aantoonbaar afgeronde, volwaardige MBO4-opleiding in zorg & welzijn (bewijs: diploma).
- Mag alleen ingezet worden onder verantwoordelijkheid van minimaal een volwaardige SKJ-geregistreerde HBO-professional en met in achtneming van de norm verantwoorde werktoedeling.

Opleidingsniveau HBO

- Aantoonbaar afgeronde, volwaardige HBO-opleiding in sociale studies (bewijs: diploma). OF
- Aantoonbaar afgerond, volwaardig EVC-traject, waarbij het ervaringscertificaat is verzilverd in het vakbekwaamheidsbewijs 'vakbekwame hbo Jeugd- en gezinsprofessional' (bewijs: vakbekwaamheidsbewijs en registratie in het EVC-register).

EN

- Aangevuld met een volwaardige SKJ-registratie (bewijs: registratie).

Opleidingsniveau WO master

- Aantoonbaar afgeronde, volwaardige master-opleiding Orthopedagogiek of Psychologie (bewijs: diploma).
- Aangevuld met één van de volgende volwaardige registraties:
 - Master (ortho)pedagoog SKJ
 - Master psycholoog SKJ(Bewijs: registratie).

Opleidingsniveau WO postmaster

- Aantoonbaar afgeronde, volwaardige Master-opleiding orthopedagogiek of Psychologie (bewijs: diploma) of een aantoonbaar diploma van een hbo-masteropleiding in de sociale en/of gedragswetenschappen of geneeskunde.
- Aangevuld met een afgeronde, volwaardige postmaster opleiding, die leidt tot één van onderstaande registraties (bewijs: diploma).
- Aangevuld met één van de volgende volwaardige registraties:
 - Postmaster orthopedagoog SKJ
 - Kinder- en jeugdpsycholoog SKJ
 - Artikel 3 beroepen: GZ-psycholoog, orthopedagoog-generalist en psychotherapeut (BIG)(Bewijs: registratie)

Opleidingsniveau WO specialist

- Aantoonbaar afgeronde, volwaardige Master-opleiding orthopedagogiek of Psychologie (bewijs: diploma) of een aantoonbaar diploma van een hbo-masteropleiding in de sociale en/of gedragswetenschappen of geneeskunde.

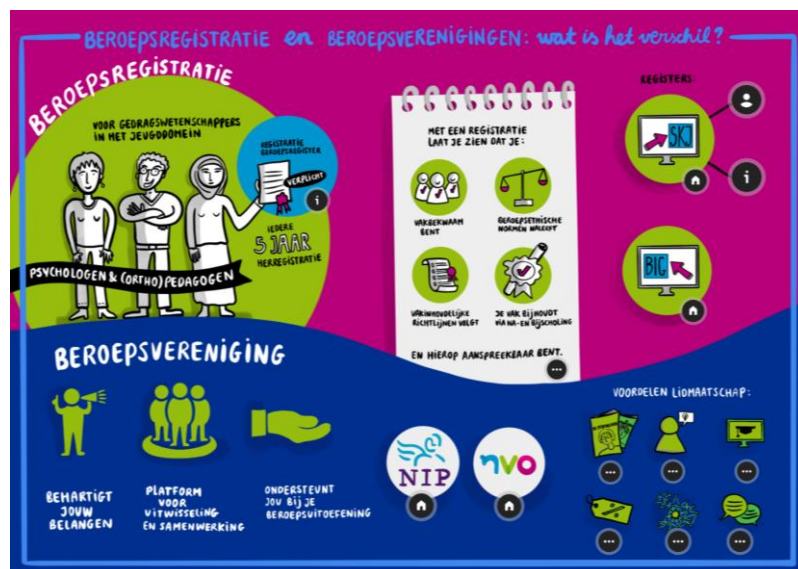
- Aangevuld met een afgeronde, volwaardige specialistische opleiding tot psychotherapeut (BIG) of klinisch (neuro)psycholoog noodzakelijk (Post doctoraal 4 jaar of meer). Bewijs: diploma)
 - Aangevuld met een volwaardige registratie tot artikel 14-specialismen: Psychotherapeut en klinisch (neuro)psycholoog (BIG). (Bewijs: registratie).

OF

- Aantoonbaar afgeronde, volwaardige opleiding geneeskunde (bewijs: diploma).
- Aangevuld met een aantoonbaar diploma van een afgeronde specialisatie psychiatrie (bewijs: diploma).
- Aangevuld met een volwaardige registratie als (kinder- & jeugd)psychiater (BIG). (toets: registratie).

Bron:

- <https://professionaliseringjeugdhulp.nl/assets/brochures/brochure-beroepsregistratie-voor-psychologen.pdf>
- <https://www.rijksoverheid.nl/onderwerpen/werken-in-de-zorg/beschermde-titels-in-de-zorg>



EVC-traject

EVC staat voor Erkenning eerder Verworven Competenties.

Vanaf 1 oktober 2018 kun je starten met de EVC-procedure 'vakbekwame hbo Jeugd- en gezinsprofessional' die je, na het verzilveren van je ervaringscertificaat in een vakbekwaamheidsbewijs, recht geeft op (her)registratie als Jeugd- en gezinsprofessional bij SKJ. <https://www.jeugdzorg-werkt.nl/evc-loket-jeugd-gezinsprofessional/vakbekwaamheidsbewijs-aanvragen>

Eisen aan inzet van niet-geregistreerde professionals

Zoals stagiaires, vrijwilligers, niet-zorgprofessionals en zorgprofessionals zonder benodigde registraties

Norm verantwoorde werktoedeling

Gemeenten hebben indirect te maken met de norm van verantwoorde werktoedeling: zij zijn niet zelf gehouden aan de norm van de verantwoorde werktoedeling, maar de aanbieders bij wie zij inkopen wel. De gemeente moet zich ervan verzekeren dat de gecontracteerde jeugdhulpaanbieder in staat is te voldoen aan de eisen van de norm.

Bij de uitwerking van de norm van de verantwoorde werktoedeling zijn de volgende uitgangspunten gehanteerd:

- De inzet van geregistreerde en niet-geregistreerde professionals is mogelijk. Alle professionals leveren een belangrijke bijdrage in de ondersteuning, hulp en zorg aan een jeugdige en zijn omgeving.
- Geregistreerde professionals zijn professionals die zich kunnen registreren in het Kwaliteitsregister Jeugd of in het BIG-register, artikel 3 (te weten: artsen, verpleegkundigen, psychotherapeuten, GZ psychologen).
- Bij de toepassing van de norm van de verantwoorde werktoedeling moet door de werkgever verantwoord kunnen worden dat een geregistreerde, dan wel een niet-geregistreerde professional wordt ingezet voor een taak. En of daarbij voldoende rekening gehouden wordt met de voor die taak noodzakelijke kennis en vaardigheden van de professional.
- De professionals die worden ingezet (niet-geregistreerd of geregistreerd) moeten altijd vakbekwame professionals zijn. Geregistreerde en niet-geregistreerde professionals moeten voldoende toegerust zijn voor de taak waarmee ze belast worden. Ze moeten beschikken over de voor de werkzaamheden benodigde competenties, kennis en vaardigheden.

Inzet van een niet-geregistreerde professional

Met niet-geregistreerde professionals kunnen professionals worden aangeduid met diverse achtergronden:

- Het kan gaan om professionals die op mbo-niveau werkzaamheden verrichten waarvoor hun vakbekwaamheidsniveau passend is. De werkgever en zichzelf bewaken dit. Als de uitvoeringspraktijk wijzigt, waardoor mogelijk een geregistreerde professional nodig is, dan is dit een reden tot overleg.
 - Dit is geregeld door bij bepaalde functiemixen een deel MBO mee te nemen.
- Er zijn ook niet-geregistreerde professionals die een specifiek beroep of een specifieke vakbekwaamheid bezitten waardoor ze in het belang van de kwaliteit van de jeugdhulp kunnen of moeten worden ingezet, bijvoorbeeld een vaktherapeut waarvoor nu geen registratiemogelijkheid bestaat in het BIG of SKJ register.
 - Voor vaktherapie is een apart traject gemaakt. Daarnaast kunnen niet-SKJ- of BIG-geregistreerde professionals die wel een aantoonbaar afgeronde, volwaardige minimaal HBO-opleiding in sociale studies hebben gehad worden ingezet voor werkzaamheden die passend zijn bij hun specifieke vakbekwaamheid. Zij kunnen alleen ingezet worden onder verantwoordelijkheid van een SKJ- of BIG-geregistreerde professional.
- Er zijn niet-geregistreerde professionals, die in opleiding zijn voor een beroep en daarom onder de strikte verantwoordelijkheid en aanwijzingen werken van een praktijkopleider (zie hieronder).
 - Stagiaires in opleiding voor een beroep kunnen worden ingezet onder de strikte verantwoordelijkheid en aanwijzingen van een praktijkbegeleider én onder verantwoordelijkheid van een SKJ- of BIG-geregistreerde professional.
- Niet-geregistreerde professionals kunnen ook meewerken aan de opdracht van een geregistreerde professional. Bijvoorbeeld de test-assistent die een deel van de taken van een gedragswetenschapper uitvoert onder de instructie van de gedragswetenschapper, of een professional die ondersteuning biedt aan een geregistreerde professional (zie hieronder).
- In een aantal situaties kan een niet-geregistreerde professional worden ingezet in combinatie met een geregistreerde professional. Er moeten dan nadere afspraken gemaakt worden (zie hieronder).

Ook van niet-geregistreeerde professionals wordt verwacht dat zij vakbekwaam zijn voor het werk dat aan hen wordt toebedeeld, zodat verantwoorde hulp geboden wordt.

De cliënt gerelateerde indicatoren vormen het uitgangspunt voor de werktoedeling aan een niet-geregistreeerde professional. Als er sprake is van een voorspelbare, veilige situatie waarbij de risico's zijn in te schatten, dan zijn belangrijke randvoorwaarden aanwezig om een niet-geregistreeerde professional in te zetten.

Inzet van een niet-geregistreeerde professional onder de verantwoordelijkheid van een geregistreeerde professional

In het Besluit Jeugdwet staat dat: "de jeugdhulpaanbieder, de Gecertificeerde Instelling of het college als het gaat om de gemeentelijke toegangsfunctie, er zorg voor draagt dat de taken worden uitgevoerd door of onder verantwoordelijkheid van een geregistreeerde professional".

In de Nota van toelichting op het Besluit Jeugdwet wordt toegelicht waarom en wanneer een niet-geregistreeerde professional kan werken onder verantwoordelijkheid van een geregistreeerde professional:

- Uit veel taken vloeien werkzaamheden voort waarvoor een geregistreeerde professional weliswaar verantwoordelijk is, maar waarvan het niet efficiënt is dat die door hemzelf worden verricht. Daarbij kan worden gedacht aan ondersteunende werkzaamheden zoals het uitwerken van rapporten.
- Daarnaast kan het in het kader van opleiding en scholing van belang zijn dat beroepsbeoefenaars of aanstaande beroepsbeoefenaars onder de verantwoordelijkheid van een geregistreeerde professional ervaring kunnen opdoen. Daarbij kan gedacht worden aan een stage en/of aan aanvullende scholing die nodig is voor beroepsregistratie.

Inzet van een niet-geregistreeerde professional in combinatie met een geregistreeerde professional

In de praktijk doen zich soms bepaalde niet-veilige of risicovolle situaties voor, waarbij de inzet van een niet-geregistreeerde professional wenselijk is. Bijvoorbeeld omdat er al een bestaande band is tussen cliënt en professional, vanwege de ervaring van de professional of aansluiting van de professional met de doelgroep. In dergelijke situaties kan de inzet van een niet-geregistreeerde professional in combinatie met een geregistreeerde professional er juist voor zorgen dat goede en verantwoorde hulp op maat geboden wordt.

In feite gaat het dan om cliënt gerelateerde omstandigheden waarvoor een geregistreeerde moet worden ingezet, en professional gerelateerde handelingen waarvoor een niet-geregistreeerde professional kan worden ingezet.

Onder geen beding mag een niet-geregistreeerde professional taken, verantwoordelijkheden en activiteiten uitvoeren die uitsluitend zijn toebedeeld aan geregistreeerde professionals. Een niet-geregistreeerde professional mist daarvoor de benodigde vakbekwaamheid.

Als een niet-geregistreeerde professional in combinatie met een geregistreeerde professional wordt ingezet dan zijn de volgende punten van belang:

- De jeugdige is beoordeeld (en gediagnosticeerd) door een geregistreeerde professional.
- Het hulp(verlenings)- of behandelplan is, in overleg met de jeugdige, door een geregistreeerde professional vastgesteld.
- De geregistreeerde professional weet zich overtuigd van de bekwaamheid van de niet-geregistreeerde professional die ingezet wordt.
- De geregistreeerde professional laat zich tijdig en voldoende informeren door de niet-geregistreeerde professional.
- De niet-geregistreeerde professional kan terugvallen op, en houdt ruggespraak met de geregistreeerde professional.
- Er is sprake van een evenwichtige verdeling tussen geregistreeerde en niet-geregistreeerde professionals (aandacht voor span of control van geregistreeerde professional).

- De niet-geregistreerde professional vergewist zich ervan dat hij/zij beschikt over relevante gegevens van collega's en informeert collega's over gegevens en bevindingen die zij nodig hebben om verantwoorde hulp te kunnen verlenen.
- De betrokken professionals maken duidelijke afspraken over de verdeling van taken en verantwoordelijkheden met betrekking tot de hulp aan de jeugdige.

Daarnaast moet voor de jeugdige en diens vertegenwoordiger(s) altijd duidelijk zijn welke professional de regie voert. Deze professional is het aanspreekpunt bij het nemen van cruciale beslissingen over de hulp, zorg en ondersteuning aan de jeugdige, het bespreken van de voortgang van een behandeling, etc.

Bron: Kwaliteitskader jeugd:

<https://www.rijksoverheid.nl/binaries/rijksoverheid/documenten/rapporten/2016/08/29/kwaliteitskader-jeugd/Kwaliteitskader+jeugd+versie2.0+maart+2016.pdf>

De inzet van vrijwilligers en niet-zorgprofessionals

De uren van de inzet van vrijwilligers en niet-zorgprofessionals mogen nooit gedeclareerd worden of meegeteld worden in de inzet bij een cliënt als directe cliëntcontacttijd. Deze uren worden dus nooit vergoed.

Daarnaast mogen vrijwilligers en niet-zorgprofessionals alleen ingezet worden onder volledige verantwoordelijkheid van minimaal een SKJ- of BIG-geregistreerde professional.

Eisen aan regiebehandelaar en gedragswetenschapper

Regiebehandelaar bij GGZ

Bij GGZ-producten dient gewerkt te worden met een regiebehandelaar zoals opgenomen in het Model Kwaliteitsstatuut GGZ. De regiebehandelaar dient een dienstverband te hebben bij de gecontracteerde zorgaanbieder waar de jeugdige ondersteuning krijgt. De omvang van de formatie van regiebehandelaar dient proportioneel te zijn ten opzichte van de omvang van de organisatie.

Gedragswetenschapper

Ambulante hulp bestaat voor een deel uit begeleiding en voor een deel uit behandeling. Wanneer een aanbieder behandeling biedt, dient gewerkt te worden met een gedragswetenschapper. Deze heeft eenzelfde soort rol als de regiebehandelaar zoals beschreven in het Model Kwaliteitsstatuut GGZ. Bij ambulante hulp perspectief matig is deels sprake van behandeling en dus de inzet van een gedragswetenschapper (minimaal WO-niveau), bij ambulante hulp zwaar is er bij elke casus sprake van (in ieder geval een deel) behandeling en dus de inzet van een gedragswetenschapper. Deze gedragswetenschapper:

- neemt periodiek deel aan een vorm van intercollegiale toetsing en intervisie.
- hoeft zelf geen wezenlijk aandeel te hebben in de inhoudelijke behandeling. Behandeling wordt onder verantwoordelijkheid van de gedragswetenschapper uitgevoerd door behandelaren die daartoe zijn bevoegd conform de Norm van Verantwoorde Werktoedeling;
- is niet de eerste contactpersoon voor Jeugdige en diens netwerk, dat is de uitvoerend behandelaar, mentor of groepsleiding;
- voert wel eventuele testdiagnostiek uit conform de beschreven rolverdeling onder "diagnostiek" in het Model Kwaliteitsstatuut GGZ, maar indien sprake is van handelingsgerichte diagnostiek (of: beeldvormend onderzoek), dan kan dit worden gedaan door een uitvoerend behandelaar (conform de Norm van Verantwoorde Werktoedeling) op minimaal WO-niveau;
- kan, aanvullend op de functionarissen zoals genoemd in het Model Kwaliteitsstatuut GGZ, ook zijn:

- voor ambulante hulp perspectief zwaar: Kinder- en Jeugdpsycholoog NIP, GZ- psycholoog BIG, Orthopedagoog Generalist NVO, psycholoog postmaster met specialisatie jeugd en een orthopedagoog postmaster.
- voor ambulante hulp perspectief matig (wanneer het behandeling betreft): bovenstaande functionarissen aangevuld met een psycholoog met specialisatie jeugd en orthopedagoog.

Welke beroepsgroepen mogen regiebehandelaar binnen de GGZ zijn?

GGZ	Vrijgevestigd		Instelling	
	Basis-GGZ	Specialistische GGZ	Basis-GGZ	Specialistische GGZ
<i>Postmasters</i>				
<i>GZ-psycholoog</i>	X		X	X
<i>Orthopedagoog generalist</i>	X		X	X
<i>Kinder- en Jeugdpsycholoog SKJ</i>	X		X	X
<i>Psychotherapeut</i>	X		X	X
<i>Specialist</i>				
<i>Klinisch psycholoog</i>	X	X	X	X
<i>Klinisch neuropsycholoog</i>	X	X	X	X
<i>Arts</i>				
<i>Psychiater</i>	X	X	X	X
<i>Verpleegkundig specialist GGZ</i>			X	X
<i>Kinderarts</i>			X	X
<i>Sociaal pediater met GGZ-specialisatie</i>			X	X

Welke beroepsgroepen mogen gedragswetenschapper binnen de ambulante hulp zijn?

Ambulante hulp	Ambulante hulp perspectief matig	Ambulante hulp perspectief zwaar
<i>Master pedagoog SKJ</i>	X	
<i>Master psycholoog SKJ</i>	X	
<i>Postmaster orthopedagoog SKJ</i>	X	X
<i>Kinder- en jeugdpsycholoog SKJ</i>	X	X
<i>GZ-psycholoog BIG</i>	X	X
<i>Orthopedagoog generalist BIG</i>	X	X
<i>Psychotherapeut BIG</i>	X	X

Ambulante hulp perspectief zwaar kan enkel worden uitgevoerd in een multidisciplinair (minimaal 3: bijv. HBO'er, WO'er en WO+'er) verband waarbij:

- de gedragswetenschapper in dienst is bij de aanbieder die de ambulante hulp biedt;
- de uitvoerend behandelaren altijd een beroep kunnen doen op de gedragswetenschapper;
- de verantwoordelijkheden zijn toebedeeld volgens de Norm van Verantwoorde Werktoedeling, specifiek het Kwaliteitskader Jeugd.