

NIEUWSBRIEF REGIONALE SAMENWERKING VOOR INWONERS MET COMPLEXE PROBLEMATIEK

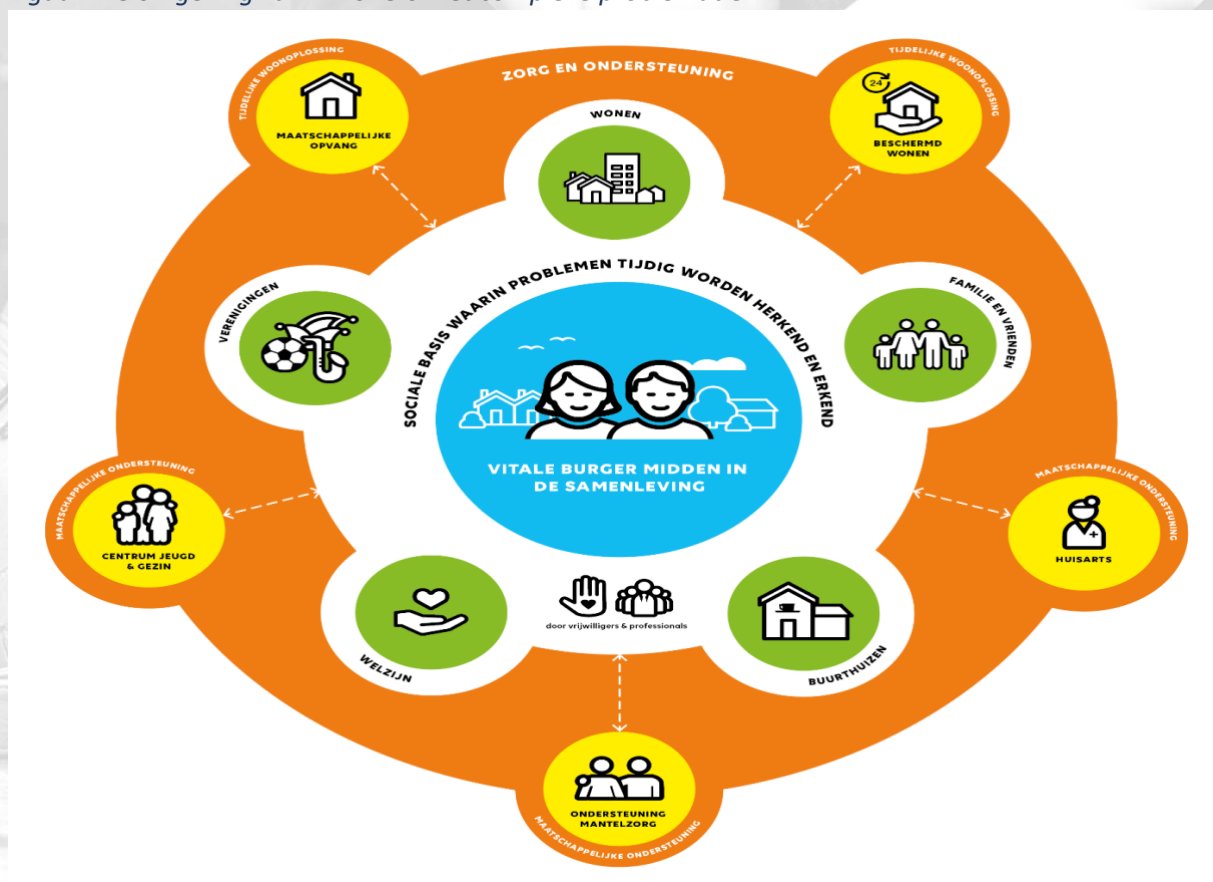
Deze nieuwsbrief verschijnt elke 2 maanden voor alle betrokkenen bij en geïnteresseerden in dit project. Het doel van het project is om de ondersteuning van onze inwoners, die te maken hebben met complexe problematiek, te verbeteren en zo lokaal mogelijk te organiseren. Daarnaast regelt dit project de regionale samenwerking per 1 januari 2022 in Noord- en Midden-Limburg.

IN DEZE NIEUWSBRIEF:

- **LOKALE SOCIALE BASIS WORDT STEEDS BELANGRIJKER**
- **INKOOPPROCES KOMT NU ECHT OP STOOM**
- **REGIONALE SAMENWERKING KRIJGT STEEDS MEER VORM**

Een goed op elkaar afgestemd netwerk is een voorwaarde om onze ambities te verwezenlijken: aandacht en zorg dicht bij huis, meedoen in de samenleving en wonen in je eigen gemeenschap. Onderstaand figuur brengt de omgeving van inwoners met een complexe problematiek in beeld.

Figuur: De omgeving van inwoners met complexe problematiek



Lokale sociale basis wordt steeds belangrijker

De afgelopen maanden is er hard gewerkt om de regiogemeenten te faciliteren bij de lokale sociale basis en het lokaal indiceren van beschermd wonen. Doel van de lokale sociale basis is om iedereen zoveel mogelijk mee te laten doen en ondersteuning te geven in de eigen omgeving. Nu de sociale basis van de 14 gemeenten in kaart is gebracht, wordt gekeken waar afzonderlijke gemeenten nog moeten investeren en waar projectpartners van elkaar kunnen leren om het lokaal nog beter te doen.

Een goede lokale sociale basis voorkomt niet alleen hoge zorgkosten bij beschermd wonen en maatschappelijke opvang, maar komt zeker ook ten goede aan de efficiency en effectiviteit in de rest van het sociaal domein. Zo worden de komende tijd lokale initiatieven op het gebied van inloop- en zelfregiecentra en buurtcirkels extra belicht als goede voorbeelden.



‘Een goede lokale sociale basis werpt niet alleen zijn vruchten af voor de cliënten van beschermd wonen en maatschappelijke opvang, maar het hele sociaal domein profiteert ervan.’

Elleke Raedts, voorzitter werkgroep lokale sociale basis en toegang BW

Momenteel zorgen 6 van de 14 gemeenten ervoor dat er een lokale toegang is tot beschermd wonen. Een aantal gemeenten ziet af van het lokaal afhandelen van indicaties omdat zij niet voldoende BW-cliënten hebben om deze expertise in de lucht te houden. Met het oog op een degelijke regionale monitoring wordt gekeken hoe de regie van BW-indicaties eruitziet: lokaal of (sub)regionaal. De regiogemeenten zijn het erover eens dat vanuit één regionaal afwegingskader beschermd wonen indiceren een absolute voorwaarde is om de regionale kwaliteit en kostenbeheersing te waarborgen. Ook voor aanbieders is deze eenduidigheid noodzakelijk.

Inkoopproces komt nu pas echt op stoom

De regiogemeenten hebben de inkoopstrategie vastgesteld en de kritische prestatie-indicatoren (KPI's) zijn goed overgebracht op de aanbieders: sturen op uitstroom, aansluiten bij de lokale sociale basis, en kostenbeheersing zijn wel de belangrijkste eisen waaraan zorgverleners moeten gaan voldoen.

De komende maanden zullen druk zijn door het beantwoorden van vragen van aanbieders en met het samen met de aanbieders inrichten van de zorgverlening voor de komende jaren.



‘De komende maanden gaan beleidsadviseurs en zorgaanbieders met elkaar om tafel om de eisen die wij stellen in het zorgaanbod te laten landen. Wat ons betreft is dat een proces waarin vertrouwen en samenwerken de twee sleutelbegrippen zijn.’

Selaine Soons, regionaal contractmanager BW MO B&P en voorzitter werkgroep Inkoop

De inkoopdocumenten zijn te vinden op de website van de MGR: <https://sociaaldomein-limburgnoord.nl/>

Regionale samenwerking krijgt steeds meer vorm

De wethouders sociaal domein van de 14 gemeenten hebben op 24 februari 2021 positief geadviseerd over hoe de regionale samenwerking er vanaf 1 januari 2022 uit moet zien. Saskia Doek, die samen met een aantal juristen van de regiogemeenten de juridische basis voorbereidt, is positief gestemd over deze samenwerking. Het werken met een jaarlijkse regionale ontwikkelagenda gaat ervoor zorgen dat de regio als geheel stappen zet om de zorg en ondersteuning van mensen met een complexe problematiek te verbeteren. In de regionale begroting, die door alle gemeenten wordt vastgesteld, wordt bepaald wat de kosten en baten zijn voor beschermd wonen, maatschappelijke opvang en bemoeizorg & preventie. Dit bevordert het gevoel van saamhorigheid en solidariteit in de regio.



‘We maken heldere afspraken over samenwerking. Zo zorgen we ervoor dat samenwerking een middel is om de lokale gemeente te ondersteunen bij het opvangen van mensen met complexe problematiek. Transparantie, communicatie en zeggenschap zijn wat ons betreft de uitgangspunten’

Saskia Doek, voorzitter werkgroep Juridisch

Ook de uitwerking van de financiële spelregels voor de komende jaren, viel eind februari bij de wethouders in goede aarde. Van de rijks gelden die de regiogemeenten jaarlijks krijgen voor beschermd wonen worden gezamenlijk de zorgkosten voor alle cliënten betaald. Dit geldt ook voor de kosten van een beperkt aantal regionale taken (bedrijfsvoering, relatiemanagement, coördinatie beleid en toegang). Regionaal wordt begroot wat moet en lokaal wat kan, zodat er lokaal voldoende beleidsvrijheid is om de doelstellingen uit de visie te realiseren. Geld volgt immers beleid. De toegang beschermd wonen, dagbesteding beschermd wonen, en de ambulante begeleiding van mensen met complexe problematiek wordt lokaal georganiseerd en gefinancierd. Lokaal wordt ook geïnvesteerd in de sociale basis. Er wordt momenteel een regionale begroting opgesteld en er worden afspraken gemaakt hoe om te gaan met overschotten en tekorten.



Tom Houben, voorzitter werkgroep Financiën

‘De zorgkosten voor beschermd wonen en maatschappelijke opvang zijn fors en de opgave heeft een regionale focus. Wij kiezen er daarom voor die kosten direct vanuit een regionaal budget te betalen. De verdeling van overschotten en tekorten gebeurt zo eerlijk mogelijk. Wat eerlijk is, werken we nu met elkaar uit.’

Ideeën en Informatie?

Behoeftte aan meer informatie, goed praktijkideeën uit de eigen organisatie of suggesties aan de werkgroep? Geef het door! Ook initiatieven die inmiddels zijn gestart om mensen die gebruikmaken van beschermd wonen en maatschappelijke ondersteuning nog beter te ondersteunen, zijn van harte welkom. Het doel van dit project en deze nieuwsbrief is een platform te zijn waar al die ideeën en initiatieven een plek krijgen.

Meer weten over het project? Neem dan contact op met Maarten Hebels, projectmanager, m.hebels@venlo.nl. Aanmelden voor deze nieuwsbrief kan via s.vintges@venlo.nl

Elleke Raedts, Annelies Smits, Selaine Soons, Tom Houben, Saskia Doek, Daniëlle van Bilzen, Karien Koopmans en Maarten Hebels